

Akoestische versterker

Acoustic Singer Live LT

Gebruikershandleiding



English

日本語

Deutsch

Français

Italiano

Español

Português

Nederlands

Lees voor u dit apparaat gebruikt zorgvuldig de hoofdstukken "BELANGRIJKE VEILIGHEIDSINSTRUCTIES" (binnenkant van de omslag), "HET APPARAAT VEILIG GEBRUIKEN" (p. 2) en "BELANGRIJKE OPMERKINGEN" (p. 3). Bewaar na het lezen het document (de documenten) op een direct toegankelijke plaats.

HET APPARAAT VEILIG GEBRUIKEN

INSTRUCTIES TER VERMIJDING VAN BRAND, ELEKTRISCHE SCHOKKEN OF VERWONDING VAN PERSONEN

Over de aanduidingen WAARSCHUWING en OPGELET

WAARSCHUWING	Gebruikt voor instructies die de gebruiker waarschuwen voor levensgevaarlijke risico's of risico's op verwondingen indien het apparaat verkeerd wordt gebruikt.
OPGELET	Gebruikt voor instructies die de gebruiker waarschuwen voor risico's op verwondingen of materiaalschade indien het apparaat verkeerd wordt gebruikt. * Materiaalschade verwijst naar schade of negatieve effecten die veroorzaakt worden met betrekking tot de woning en de volledige inrichting, alsook huisdieren.

Over de symbolen

	Het symbool waarschuwt de gebruiker voor belangrijke instructies en waarschuwingen. De specifieke betekenis van het symbool wordt bepaald door het pictogram binnen de driehoek. Het symbool links wordt gebruikt voor algemene waarschuwingen voor gevaar.
	Het symbool waarschuwt de gebruiker voor items die nooit mogen worden gebruikt (verboden). De specifieke handeling die niet mag worden gedaan, wordt door het pictogram binnen de cirkel aangeduid. Het symbool links betekent dat het apparaat nooit gedemonteerd mag worden.
	Het symbool wijst de gebruiker op handelingen die moeten worden uitgevoerd. De specifieke handeling die moet worden uitgevoerd, wordt door het pictogram binnen de cirkel aangeduid. Het symbool links geeft aan dat het netsnoer uit het stopcontact moet worden getrokken.

LET STEEDS OP HET VOLGENDE

WAARSCHUWING

Zorg ervoor dat het netsnoer correct is geaard

Sluit de netstekker van dit model aan op een stopcontact met beschermende aardingsverbinding.



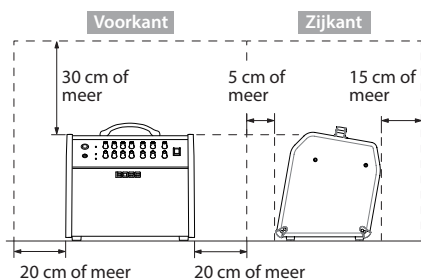
Als u het apparaat volledig wilt uitschakelen, trekt u de stekker uit het stopcontact

Zelfs wanneer het apparaat is uitgeschakeld, betekent dit niet dat dit apparaat volledig van de stroomtoevoer is losgekoppeld. Als u de stroomtoevoer volledig wilt afsluiten, zet u de aan/uit-schakelaar op het apparaat uit en trekt u de stekker uit het stopcontact. Hiervoor is het belangrijk dat het stopcontact dat u kiest om de stekker van het netsnoer op aan te sluiten binnen handbereik en gemakkelijk toegankelijk is.



Voorzie voldoende ruimte op de plaats waar u het apparaat opstelt

Omdat uit het apparaat een kleine hoeveelheid warmte vrijkomt, moet u voldoende ruimte rondom voorzien, zoals hieronder wordt aangegeven.



Demonteer of wijzig het apparaat niet zelf

Voer niets uit tenzij u dit wordt opgedragen in de gebruikershandleiding. Anders kunnen er defecten ontstaan.



Repareer het apparaat niet zelf en vervang er geen onderdelen van

Neem contact op met uw dealer, een Roland-servicecenter of een officiële Roland-dealer.



Raadpleeg de Roland-website voor een lijst met Roland-servicecentra en officiële Roland-dealers.

Plaats het apparaat niet op een instabiele ondergrond

Anders riskeert u gewond te raken wanneer het apparaat omvalt of valt.



WAARSCHUWING

Gebruik of bewaar het apparaat niet op plaatsen die:

- aan extreme temperaturen worden blootgesteld (bv. direct zonlicht in een gesloten voertuig, in de buurt van een verwarmingsleiding, op materiaal dat warmte produceert);
- nat zijn (bv. bad, wasruimte, op natte vloeren);
- worden blootgesteld aan damp of rook;
- worden blootgesteld aan zout;
- worden blootgesteld aan regen;
- stoffig of zanderig zijn;
- worden blootgesteld aan hoge trillingsniveaus en schokken; of
- slecht geventileerd zijn.



Sluit het netsnoer aan op een stopcontact met het juiste voltage

Sluit het apparaat enkel aan op netvoeding van het type beschreven op de achterzijde van het apparaat.



Gebruik alleen het meegeleverde netsnoer

Gebruik uitsluitend het bevestigde netsnoer. Sluit het meegeleverde netsnoer ook niet aan op andere apparaten.



Buig het netsnoer niet en plaats er geen zware voorwerpen op

Anders kan brand of een elektrische schok het resultaat zijn.



Vermijd langdurig gebruik bij een hoog volume

Langdurig gebruik van het apparaat op een hoog volume kan gehoorverlies veroorzaken. Als u gehoorverlies of oorsuizingen ervaart, moet u onmiddellijk stoppen met het gebruik van het apparaat en een gespecialiseerde arts raadplegen.



Zorg ervoor dat er geen vreemde voorwerpen of vloeistoffen in het apparaat terechtkomen; plaats geen voorwerpen met vloeistoffen op het apparaat

Plaats geen voorwerpen die vloeistoffen bevatten (bv. vazen) op dit product. Zorg ervoor dat er nooit vreemde voorwerpen (bv. brandbaar materiaal, munten of draden) of vloeistoffen (bv. water of vruchtensap) in dit product terechtkomen. Dit kan kortsluiting, storingen of andere defecten veroorzaken.



WAARSCHUWING

Schakel het apparaat uit als het afwijkend reageert of er een defect optreedt

Schakel in de volgende gevallen de stroom onmiddellijk uit, haal het netsnoer uit het stopcontact en neem contact op met uw dealer, een Roland-servicecenter of een officiële Roland-dealer voor onderhoud:

- het netsnoer is beschadigd; of
- er ontstaat rook of ongewone geuren;
- er zijn objecten of vloeistof in of op het apparaat terechtgekomen;
- het apparaat is aan regen blootgesteld (of op een andere manier nat geworden);
- het apparaat lijkt niet normaal te werken of functioneert duidelijk anders.



Raadpleeg de Roland-website voor een lijst met Roland-servicecentra en officiële Roland-dealers.

Bescherm kinderen zodat ze niet gewond kunnen raken

Zorg ervoor dat er altijd een volwassene in de buurt is om toezicht te houden en begeleiding te bieden wanneer het apparaat gebruikt wordt op plaatsen waar kinderen aanwezig zijn of wanneer een kind het apparaat gebruikt.



Laat het apparaat niet vallen en bescherm het tegen zware schokken

Anders riskeert u schade of een defect te veroorzaken.



Gebruik niet hetzelfde stopcontact voor het apparaat en een buitensporig aantal andere apparaten

Anders riskeert u oververhitting of brand.



Gebruik het apparaat niet in het buitenland

Raadpleeg uw handelaar, het dichtstbijzijnde Roland-servicecentrum of een bevoegde Roland-verdeler voordat u het apparaat in het buitenland gebruikt.



Raadpleeg de Roland-website voor een lijst met Roland-servicecentra en officiële Roland-dealers.

Plaats geen brandende voorwerpen op het apparaat

Plaats geen brandend voorwerp (zoals een kaars) op het apparaat.



Houd rekening met de weersomstandigheden

Gebruik het apparaat in een gematigd klimaat.



⚠ OPGELET

Houd het netsnoer vast bij de stekker wanneer u het uittrekt

Om schade aan het netsnoer te voorkomen, moet u dit altijd vastnemen bij de stekker wanneer u de stekker uit het stopcontact trekt.



Reinig de stekker regelmatig

Ophoping van stof of vreemde objecten tussen de stekker en het stopcontact kan brand of elektrische schokken veroorzaken.



Trek de stekker regelmatig uit het stopcontact en veeg alle stof en vreemde objecten dat/die zich mogelijk heeft/hebben opgehoopt weg met behulp van een droge doek.

Trek de stekker uit het stopcontact als het apparaat langere tijd niet wordt gebruikt

Er kan mogelijk brand ontstaan in het onwaarschijnlijke geval dat een storing zou optreden.



⚠ OPGELET

Verleg alle netsnoeren en kabels zodanig dat ze niet in de war raken

Personen zouden gewond kunnen raken wanneer iemand over een kabel zou struikelen en zo het apparaat zou doen vallen of omvallen.



Ga niet boven op het apparaat staan en plaats er geen zware voorwerpen op

Anders riskeert u gewond te raken wanneer het apparaat omvalt of valt.



Steek een stekker nooit met natte handen in het stopcontact of trek hem niet uit met natte handen

Anders krijgt u mogelijk een elektrische schok.



Trek alle snoeren/kabels uit voor u het apparaat verplaatst

Trek de stekker uit het stopcontact en trek alle kabels van externe apparaten uit vooraleer u het apparaat verplaatst.



⚠ OPGELET

Trek de stekker uit het stopcontact vooraleer het apparaat te reinigen

Wanneer de stekker niet uit het stopcontact is verwijderd, riskeert u een elektrische schok.



Trek de stekker uit het stopcontact als er gevaar voor bliksem dreigt

Wanneer de stekker niet uit het stopcontact is verwijderd, loopt u het risico om een defect te veroorzaken of om een elektrische schok te krijgen.



Verwijder nooit de luidsprekergrille en de luidspreker zelf

Verwijder op geen enkele manier de luidsprekergrille en de luidspreker zelf. De luidspreker kan niet door de gebruiker worden vervangen. In de behuizing zijn gevaarlijke voltages en stromen aanwezig.



English

日本語

Deutsch

Français

Italiano

Español

Português

Nederlands

BELANGRIJKE OPMERKINGEN

Stroomtoevoer

- Sluit dit apparaat niet aan op een stopcontact dat tegelijkertijd door een elektrisch apparaat wordt gebruikt dat wordt aangedreven door een omvormer of een motor (zoals een koelkast, wasmachine, magnetron of airconditioner). Afhankelijk van de manier waarop elektrische apparaten worden gebruikt, kan ruis van de stroomvoorziening defecten aan dit apparaat of hoorbare ruis veroorzaken. Als het niet praktisch is om een apart stopcontact te gebruiken, plaats dan een ruisfilter voor de stroomvoorziening tussen dit apparaat en het stopcontact.

Plaatsing

- Als u het apparaat gebruikt in de buurt van eindversterkers (of andere apparatuur met grote transformatoren), kan dit gezoem veroorzaken. Om dit probleem te verhelpen kunt u de richting wijzigen waarin het apparaat geplaatst is of het apparaat verder van de storingsbron plaatsen.
- Dit apparaat kan de radio- en televisieontvangst verstoren. Gebruik dit apparaat niet in de buurt van dergelijke ontvangers.
- Er kan ruis ontstaan als draadloze communicatieapparaten, zoals mobiele telefoons, in de buurt van dit apparaat worden gebruikt. Dergelijke ruis kan ontstaan tijdens gesprekken of als een oproep wordt ontvangen of gemaakt. Verplaats dergelijke draadloze apparaten zodat ze zich op een grotere afstand van dit apparaat bevinden of schakel ze uit als u dergelijke problemen ervaart.
- Voorkom dat conventionele verlichting, waarvan de lichtbron zich erg dicht bij het apparaat bevindt (zoals pianoverlichting) of krachtige spots langere tijd op dezelfde plaats op het apparaat schijnen. Overmatige warmte kan het apparaat vervormen of verkleuren.
- Wanneer het apparaat naar een andere locatie wordt verplaatst waar de temperatuur en/of vochtigheid sterk verschilt, kunnen er waterdruppels (condens) ontstaan in het apparaat. Als u het apparaat in deze toestand probeert te gebruiken, kan dit schade of defecten veroorzaken. Voordat u het apparaat gebruikt, moet u het daarom enkele uren ongemoeid laten, tot de condens volledig is verdampt.

- Plak geen stickers of dergelijke op dit instrument. Het terug verwijderen ervan kan de externe afwerking van het instrument beschadigen.
- Afhankelijk van het materiaal en de temperatuur van het oppervlak waarop u het apparaat plaatst, kunnen de rubberen voetstukken mogelijk het oppervlak verkleuren of ontsieren.
- Plaats geen verpakkingen of andere zaken die vloeistof bevatten op dit apparaat. Veeg vloeistof bovendien vlug weg met een zachte, droge doek wanneer deze op het oppervlak van het apparaat wordt gemorst.

Onderhoud

- Gebruik een droge, zachte doek of een licht bevochtigde doek om het apparaat te reinigen. Probeer om het hele oppervlak schoon te vegen met gelijke kracht, beweeg de doek volgens de textuur van het hout. U kunt de afwerking beschadigen als u te lang op dezelfde plaats blijft wrijven.
- Gebruik geen benzine, verdunningsmiddelen, alcohol of oplosmiddelen om verkleuring en vervorming te voorkomen.

Herstellingen en gegevens

- Maak voordat u het apparaat laat repareren een back-up van de gegevens die op het apparaat zijn opgeslagen of noteer de nodige gegevens op papier als u dat wilt. Tijdens de reparatie doen wij uiteraard ons uiterste best om de gegevens die op uw apparaat zijn opgeslagen, te behouden, maar er kunnen gevallen zijn waarbij de opgeslagen inhoud niet kan worden hersteld, bijvoorbeeld wanneer het fysieke geheugen beschadigd is geraakt. Roland kan niet aansprakelijk worden gesteld voor het herstel van opgeslagen inhoud die verloren is gegaan.

Extra voorzorgsmaatregelen

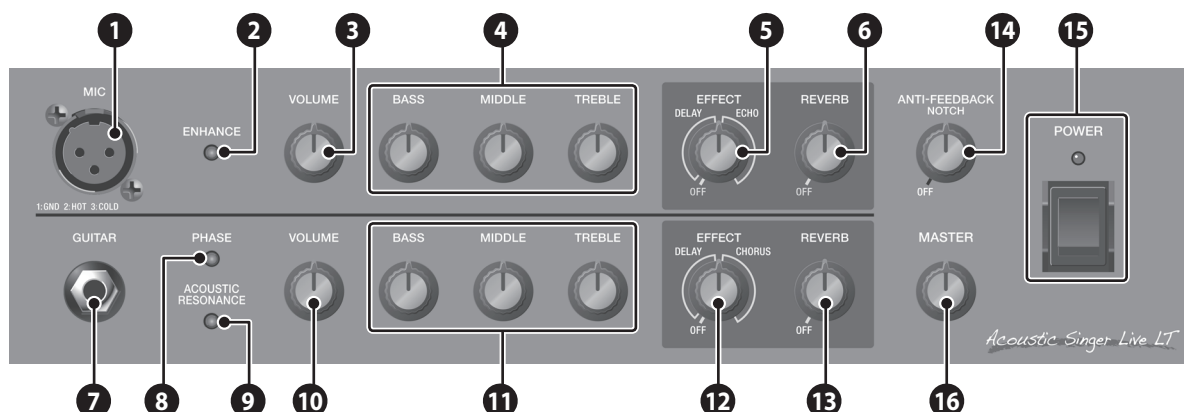
- Roland kan niet aansprakelijk worden gesteld voor het herstel van opgeslagen inhoud die verloren is gegaan.
- Ga zorgvuldig te werk bij het gebruik van de knoppen, schuifknoppen of andere bedieningselementen van het apparaat en bij het gebruik van ingangen en aansluitingen. Als u ruw omgaat met de apparatuur, kan dit defecten veroorzaken.
- Neem de stekker vast als u kabels loskoppelt; trek nooit aan de kabel zelf. Op die manier vermijdt u kortsluitingen of schade aan de inwendige elementen van de kabel.
- Tijdens normale werking zal een kleine hoeveelheid warmte uit het apparaat vrijkomen.
- Om te vermijden dat andere apparaten in de buurt verstoord raken, moet u het apparaatvolume op redelijke niveaus houden.
- Gebruik geen verbindingkabels met een ingebouwde weerstand.

Intellectueel eigendomsrecht

- Dit product bevat het met eParts geïntegreerde softwareplatform van eSOL Co., Ltd. eParts is een handelsmerk van eSOL Co., Ltd. in Japan.
- Roland en BOSS zijn gedeponeerde handelsmerken of handelsmerken van Roland Corporation in de Verenigde Staten en/of andere landen.
- Bedrijfs- en productnamen in dit document zijn gedeponeerde handelsmerken of handelsmerken van hun respectieve eigenaars.

Paneelbeschrijvingen

Voorpaneel



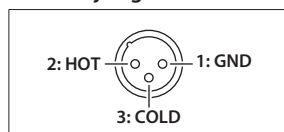
Microkanaal (bovenste rij)

Dit is het kanaal voor de aansluiting van een microfoon. Hier kunt u het volume en de klank van een microfoon, aangesloten op de MIC-aansluiting, aanpassen.

1 MIC-aansluiting

Sluit uw micro hier aan.

Pintoewijzing van MIC-aansluiting



2 [ENHANCE]-knop

Verbeterd de helderheid van het geluid.

3 [VOLUME]-regelaar

Regelt het volume.

4 Equalizer

Past de luidheid van elk frequentiegebied aan. Voor standaard microfooninstellingen plaatst u de regelaars in de middelste positie.

[BASS]-regelaar

Regelt het geluidsniveau van het frequentiegebied van de lage tonen.

[MIDDLE]-regelaar

Regelt het geluidsniveau van het frequentiegebied van de middentonen.

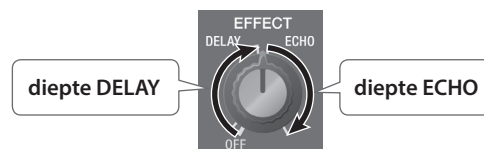
[TREBLE]-regelaar

Regelt het geluidsniveau van het frequentiegebied van de hoge tonen.

5 [EFFECT]-regelaar

Past vertraging/echo-effect toe. Afhankelijk van de positie van de regelaar, wordt DELAY of ECHO geselecteerd.

Draai aan de regelaar om de diepte van het effect te wijzigen.



Type	Effect
Delay	Produceert een effect dat op een echo lijkt.
Echo	Produceert een onderscheidend ruimtelijk effect dat lijkt op het effect van een tape-echoapparaat.

6 [REVERB]-regelaar

Past de diepte van de galm aan.

Gitaarkanaal (onderste rij)

Dit is het kanaal voor de aansluiting van een gitaar, zoals een akoestisch-elektrische gitaar. Hier kunt u het volume en de klank van een gitaar die is aangesloten op de GUITAR-aansluiting, aanpassen.

7 GUITAR-aansluiting

Sluit uw gitaar hier aan. U kunt elke gitaar met een pick-up aansluiten.

8 [PHASE]-knop

Onderdrukt akoestische feedback door de fase van de gitaarinput om te keren.

Als dit onvoldoende is, zet u de [PHASE]-knop uit en gebruikt u de [ANTI-FEEDBACK]-regelaar om het punt te vinden waarop de akoestische feedback wordt verminderd.

9 [ACOUSTIC RESONANCE]-knop

Voegt de natuurlijke resonantie van een akoestische gitaar toe. Het geluid verandert in de volgende volgorde telkens wanneer u op de knop drukt:

Knop	Beschrijving
Groen	Een vol geluid met benadrukte resonantie van de klankkast
Oranje	Een helder geluid met gebooste resonantie van de middentonen
Rood	Een schitterend geluid dat reikt tot de hoge tonen
Brandt niet	Uitgeschakeld

10 [VOLUME]-regelaar

Regelt het volume.

11 Equalizer

Past de luidheid van elk frequentiegebied aan. Voor standaard gitaarinstellingen plaatst u de regelaars in de middelste positie.

[BASS]-regelaar

Regelt het geluidsniveau van het frequentiegebied van de lage tonen.

[MIDDLE]-regelaar

Regelt het geluidsniveau van het frequentiegebied van de middentonen.

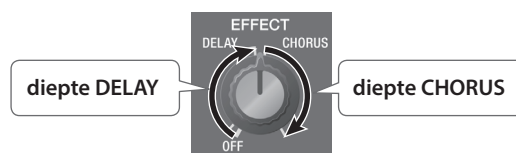
[TREBLE]-regelaar

Regelt het geluidsniveau van het frequentiegebied van de hoge tonen.

12 [EFFECT]-regelaar

Past delay/chorus-effect toe. Afhankelijk van de positie van de regelaar, wordt DELAY of CHORUS geselecteerd.

Draai aan de regelaar om de diepte van het effect te wijzigen.



Type	Effect
Delay	Produceert een effect dat op een echo lijkt.
Chorus	Voegt een subtiele modulatie aan het geluid toe, waardoor het een prachtige ruimtelijkheid en diepte krijgt.

13 [REVERB]-regelaar

Past de diepte van de galm aan.

Gemeenschappelijk voor beide kanalen

14 [ANTI-FEEDBACK]-regelaar

Onderdrukt feedback met behulp van een kerfilter om het volume van de frequentie waarmee akoestische feedback optreedt, te verminderen. Het effect geldt zowel voor de micro- als het gitaarkanaal.

Draai aan de [ANTI-FEEDBACK]-regelaar wanneer akoestische feedback optreedt om de locatie te vinden waarop feedback wordt onderdrukt.

Als u de regelaar naar rechts draait, wordt de feedback van de hoge tonen onderdrukt; als u de regelaar naar links draait, wordt de feedback van de lage tonen onderdrukt.

Als er akoestische feedback optreedt op verschillende frequenties op het microkanaal en het gitaarkanaal, kan de feedback voor slechts één van de kanalen worden onderdrukt. Probeer in dat geval het volgende:

- wijzig de locatie of de richting van dit apparaat.
- wijzig de locatie of de richting van de microfoon of de gitaar.
- verminder het volume.

15 [POWER]-schakelaar/indicator

Schakelt de stroom in/uit. Wanneer de stroom is ingeschakeld, licht de indicator rood op.

16 [MASTER]-regelaar

Regelt het totale volume.

English

日本語

Deutsch

Français

Italiano

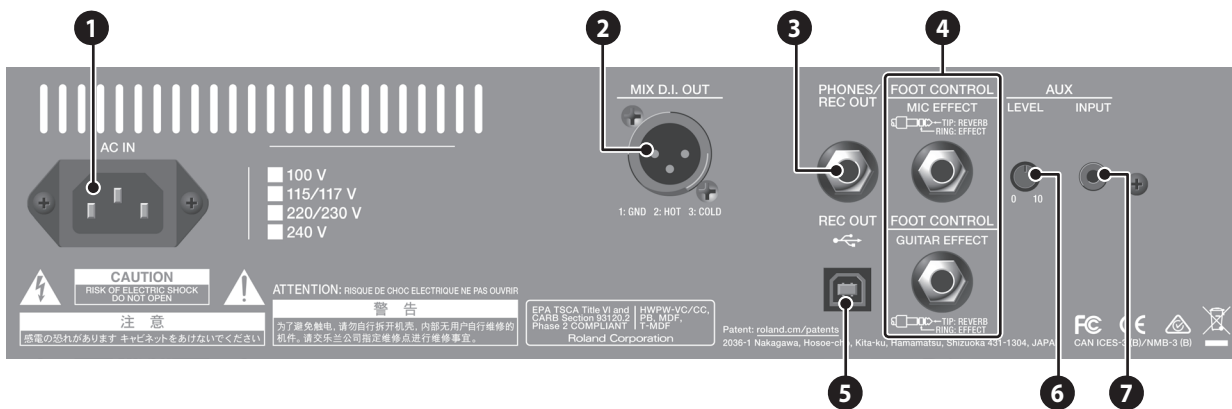
Español

Português

Nederlands

Achterpaneel

* Zet het volume altijd op nul en schakel alle apparaten uit voordat u aansluitingen maakt om defecten of storingen aan de apparatuur te voorkomen.



1 AC IN-aansluiting

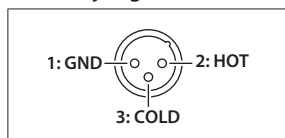
Hierop sluit u het bijgeleverde netsnoer aan.

2 MIX D.I. OUT-aansluiting

Sluit deze aan op uw PA-systeem of uw recorder. Gebruik deze uitgang in combinatie met een extern PA-systeem of als u een partij rechtstreeks wilt opnemen terwijl u het geluid hoort via dit apparaat.

- Regel het uitgangsniveau met de [VOLUME]-regelaar van elk kanaal.
- De geluiden van het microkanaal, het gitaarkanaal en de audio-invoer van de AUX INPUT-aansluiting worden allemaal gemengd en uitgevoerd.

Pintowijzing van MIX D.I. OUT-aansluiting



3 PHONES/REC OUT-aansluiting

Hoofdtelefoon aansluiten.

- U kunt het volume regelen met de [VOLUME]-regelaar en de [MASTER]-regelaar.
- Als er een stekker in de PHONES/REC OUT-aansluiting wordt gestoken, zal er geen geluid worden uitgestuurd via de eigen luidspreker van de Acoustic Singer. Dit is handig wanneer u niet wilt dat er een luid geluid geproduceerd wordt door de luidspreker zoals bv. wanneer u 's avonds oefent.

4 FOOT CONTROL

Sluit een voetschakelaar aan (afzonderlijk verkocht: FS-6, FS-7, FS-5U).

MIC EFFECT-aansluiting

Hiermee kunt u het effect van het microkanaal met uw voet in- of uitschakelen.

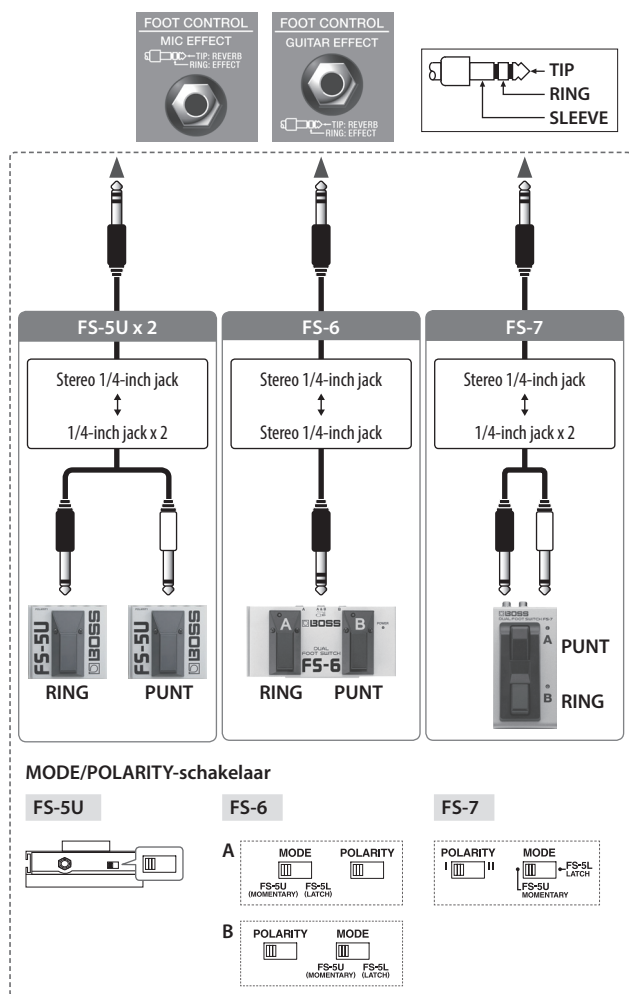
Schakelaar	Beschrijving
PUNT: REVERB	Schakelt REVERB in/uit.
RING: EFFECT	Schakelt DELAY of ECHO in/uit.

GUITAR EFFECT-aansluiting

Hiermee kan u het effect van het gitaarkanaal met uw voet in- of uitschakelen.

Schakelaar	Beschrijving
PUNT: REVERB	Schakelt REVERB in/uit.
RING: EFFECT	Schakelt DELAY of CHORUS in/uit.

Een voetschakelaar aansluiten



5 REC OUT (↔)-poort

Gebruik een USB 2.0-kabel om het apparaat op uw computer aan te sluiten.

Dit toestel werkt als een USB-audio-interface. U kunt het geluid van dit apparaat opnemen op uw computer of dit apparaat gebruiken om geluid van uw computer af te spelen.

U moet de USB-driver installeren als u het apparaat aansluit op uw computer.

Download het USB-stuurprogramma van de BOSS-website. Raadpleeg het bestand Readme.htm, dat is inbegrepen in de download voor meer details.

<http://www.boss.info/support/>

- De USB-verbinding heeft drie stereo-uitgangen en een stereo-invoer. Geef het gewenste geluidsapparaat op uw computer op.

Uitgang (dit apparaat → computer)

Apparaat indicatie	Uitgang audio
MIX	Gemengd geluid van het microkanaal en het gitaarkanaal
1-2	
MIC	Geluid microkanaal
3-4	
GUITAR	Geluid gitaarkanaal
5-6	

- * De bovenste regel is de apparaatindicatie die wordt weergegeven voor Windows en de onderste regel is de apparaatindicatie die wordt weergegeven voor Mac.
- * Het geluid dat wordt ingevoerd via de AUX INPUT-aansluiting wordt niet uitgevoerd.
- * Het nominale niveau van het signaal dat via USB wordt uitgevoerd, biedt 20 dB marge ten opzichte van het maximale niveau. Als het geluid niet luid genoeg is, past u het op uw computer aan.

Invoer (computer → dit apparaat)

Apparaat indicatie	Invoerspecificaties
MIX	De L/R-kanalen van de stereo audio-invoer van de computer worden gemengd tot mono-audio. Raadpleeg "Blokdiagram" (achteromslag) voor meer informatie over de signaalstroom.

6 AUX [LEVEL]-regelaar

Regelt het volume van het instrument dat is aangesloten op de AUX INPUT-aansluiting.

7 AUX INPUT-aansluiting

Sluit uw cd-speler, audiospeler of elektronisch muziekinstrument aan. U kunt met uw eigen uitvoering meespelen.

- * Het geluid dat wordt ingevoerd via de AUX INPUT-aansluiting wordt niet uitgevoerd via de REC OUT (↔)-aansluiting.

English

日本語

Deutsch

Français

Italiano

Español

Português

Nederlands

De stroom in-/uitschakelen

- * Zodra alles correct is aangesloten, volgt u de onderstaande procedure om de stroom in te schakelen. Wanneer u de apparatuur in de verkeerde volgorde inschakelt, bestaat het risico op apparaatstoringen of -defecten.
- * Verlaag altijd eerst het volume voor u het apparaat in- of uitschakelt. Zelfs als u het volume verlaagd hebt, hoort u mogelijk geluid wanneer u het apparaat in- of uitschakelt. Dit is normaal en wijst niet op een defect.

1. Zorg ervoor dat de [MASTER]-regelaar van dit apparaat en het volume van alle aangesloten apparaten op het minimum zijn ingesteld.

2. Schakel dit apparaat in.



3. Schakel de stroom in van de apparaten die op de MIX D.I. zijn aangesloten OUT-aansluiting, PHONES/ REC OUT-aansluiting en REC OUT-poort (↔).

4. Gebruik de [VOLUME]-regelaar en de [MASTER]-regelaar van elk kanaal om het volume van dit apparaat aan te passen.

5. Regel het volume van de aangesloten apparaten.

Bij het uitschakelen

Verlaag, voordat u het apparaat uitschakelt, het volume van alle apparaten in uw systeem en SCHAKEL de apparaten UIT in de omgekeerde volgorde van die waarin u ze hebt ingeschakeld.

* Als u de stroom volledig moet uitschakelen, moet u eerst het apparaat uitzetten en dan het netsnoer van het stopcontact loskoppelen. Raadpleeg "Als u het apparaat volledig wilt uitschakelen, trekt u de stekker uit het stopcontact" (p. 2).

Belangrijkste specificaties

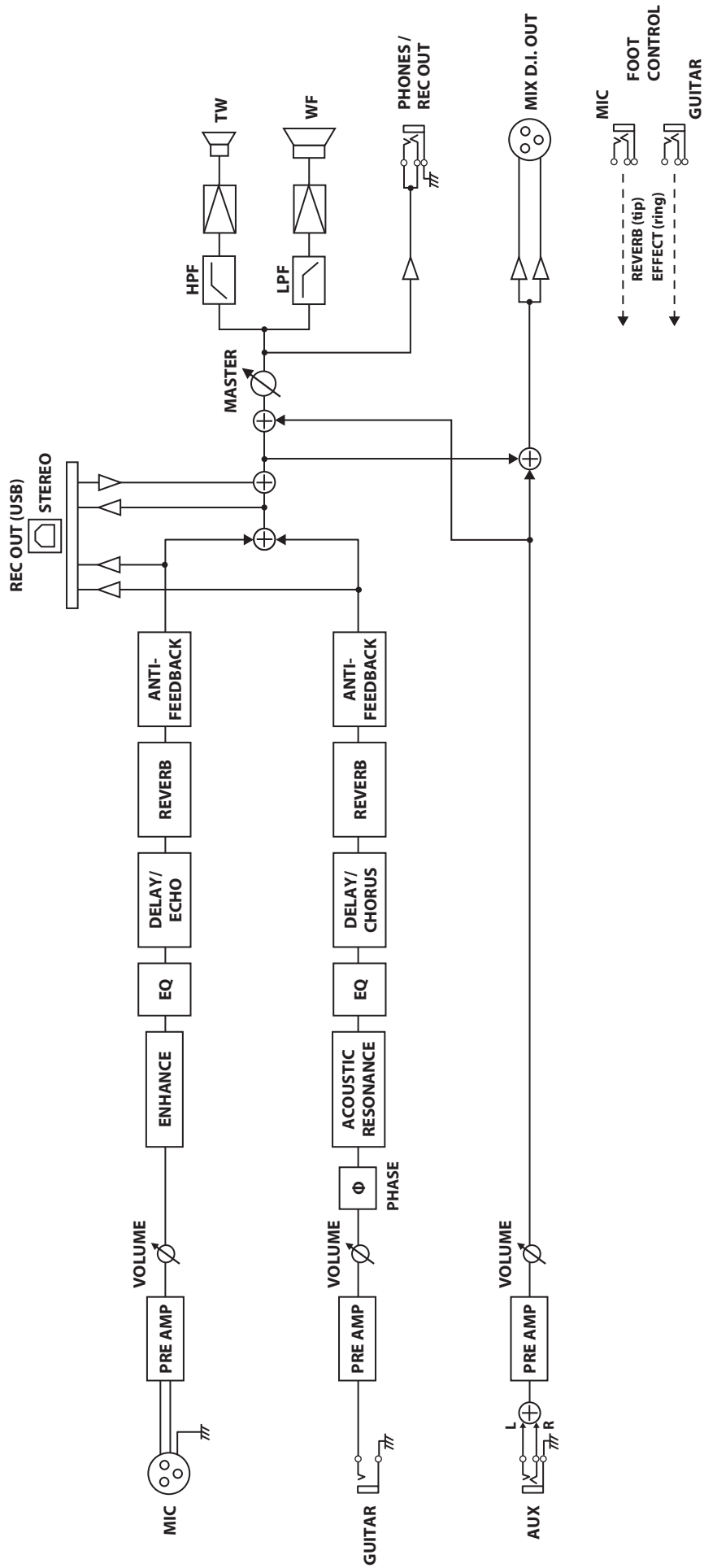
BOSS Acoustic Singer Live LT (ACS-LIVELT): Akoestische versterker

Nominaal uitgangsvermogen	60 W (Woofer: 50 W, Tweeter: 10 W)	
Nominaal ingangsniveau	MIC INPUT	-33 dBu (2,5 kΩ)
	GUITAR INPUT	-10 dBu (5 MΩ)
	AUX INPUT	-8 dBu (10 kΩ)
Luidspreker	16 cm Woofer x 1, 2,5 cm Dome Tweeter x 1	
Aansluitingen	MIC-aansluiting	XLR-type
	GUITAR-aansluiting	1/4-inch-aansluiting
	AUX INPUT-aansluiting	Stereo mini-jack
	PHONES/REC OUT-aansluiting	Stereo 1/4-inch-aansluiting
	MIX D.I. OUT-aansluiting	XLR-type
	FOOT CONTROL MIC EFFECT-aansluiting	1/4-inch TRS-jack
	FOOT CONTROL GUITAR EFFECT-aansluiting	1/4-inch TRS-jack
	USB-poort	USB B-type
AC IN-aansluiting		
Stroomverbruik	40 W	
Afmetingen	364 (B) x 271 (D) x 300 (H) mm	
Gewicht	10,2 kg	
Accessoires	Gebruikershandleiding, netsnoer	
Opties (afzonderlijk verkocht)	Voetschakelaar: FS-5U, FS-6, FS-7	

* 0 dBu = 0,775 Vrms

* Dit document bevat informatie over de specificaties van het product op het ogenblik van het ter perse gaan van het document. Raadpleeg de Roland-website voor de meest recente informatie.

Block Diagram / ブロック・ダイアグラム



* 5 1 0 0 0 6 9 3 5 4 - 0 1 *